

Semaine/ Week 9 (21/02/2022 au 27/02/2022)

3 mars 2022 / March 3<sup>th</sup>, 2022

<u>Contenu</u>	<u>Contents</u>
<ul style="list-style-type: none"> <li>- Aperçu global de la situation épidémiologique ;</li> <li>- Pandémie de la covid-19 : mise à jour ;</li> <li>- Situation épidémiologique de la fièvre de Lassa ;</li> <li>- Situation épidémiologique de la rougeole.</li> </ul>	<ul style="list-style-type: none"> <li>- overview of Epidemiological situation;</li> <li>- Covid-19 pandemic: update;</li> <li>- Epidemiological situation of Lassa fever;</li> <li>- Epidemiological situation of measles.</li> </ul>

Aperçu des menaces sanitaires dans l'espace CEDEAO <u>Overview of health threats in the ECOWAS region</u>	
<u>Nouveaux Evénements / News Events</u>	<u>Evénements en cours / Ongoing Events</u>
Fièvre de Lassa / Lassa Fever  <b>Togo</b>	<b>Choléra / Cholera : Bénin, Nigeria,</b>
	<b>Covid-19 : Tous les Etats membres de la CEDEAO /All Ecowas members States</b>
	<b>Fièvre de Lassa / Lassa Fever : Nigeria, Sierra-Leone.</b>
	<b>Fièvre jaune/ Yellow fever : Côte d'Ivoire, Ghana.</b>
	<b>Grippe Aviaire / Avian influenza : Benin, Burkina-Faso, Côte d'Ivoire, Ghana, Mali, Niger, Nigeria, Sénégal, Togo.</b>
	<b>Méningite/ Meningitis : Niger.</b>
	<b>Poliovirus circulant type 2 dérivé de souche vaccinale/ circulating vaccine-derived poliovirus type 2 (cVDPV2) : Nigeria, Sénégal</b>
	<b>Rougeole / Measles: Guinea, Mali, Liberia, Togo.</b>
<b>Variolle du Singe / Monkeypox: Nigeria</b>	

Aperçu des autres menaces sanitaires en Afrique hors espace CEDEAO <u>Overview of other health threats in Africa outside of ECOWAS region</u>	
<u>Nouveaux événements / News Events</u>	<u>Evénements en cours / Ongoing Events</u>
Fièvre respiratoire aiguë / Acute respiratory Illness  <b>Kenya</b>	<b>Anthrax / Anthrax : Zimbabwe, Uganda, RDC</b>
	<b>Fièvre de Chikungunya /Chikungunya Fever : Ethiopia</b>
	<b>Fièvre hémorragique de Crimée-Congo/ Crimean-Congo Haemorrhagic Fever (CCHF) : Mauritania</b>
	<b>Fièvre de vallée de Rift/ Rift Valley fever : Uganda</b>
	<b>Hépatite E/ hepatitis E : Chad, Namibia</b>
	<b>Leishmaniose/ leishmaniasis : Chad, Kenya</b>
	<b>Peste / Plague : RDC</b>
<b>Poliovirus sauvage type 1/wild poliovirus type 1 (WPV1): Malawi</b>	

### Pandémie de la covid-19 (mise à jour) :

A la date du 27 février 2022, la situation épidémiologique faisait état d'un cumul de **831.294** cas confirmés dont **11.301** décès (létalité de **1,4%**), **809.050** cas guéris (**97,3 %**). Le nombre de cas actifs était de **8210** soit **1%** du cumul des cas confirmés avec des disparités au niveau des Etats membres (Voir tableau 1).

### Covid-19 pandemic (update)

As of February 27, 2022, the epidemiological situation showed a cumulative total of **831,294** confirmed cases, including **11,301** deaths (CFR **1.4%**), **809,050** discharged (**97.3%**). The number of active cases was **8,210**, i.e. **1%** of the cumulative number of confirmed cases, with disparities between Member States (see table 1).

**Table 1 :** Répartition des cas par Etat membre à la date du 27 février 2022/ **Distribution of cases by member State as of february 27 th, 2022.**



### **Covid-19 in ECOWAS Region, 27 February 2022.**

**WORLD:** Cases : 435,996,996  
Deaths: 5,968,069  
CFR : 1,36 %

**AFRICA:** Cases : 11,519,531 (**2.6 % of global**)  
Deaths : 249,261 (**4.2 % of global**)  
CFR : 2,16 %

**ECOWAS in Africa:** **7.2 % of cases; 4.5 % of deaths; 7.7 % of recovered; 4.4 % of active**

ECOWAS Countries	Confirmed cases	Deaths (CFR %)	Recovered (%)	Active (%)
Nigeria	254525	3142   1.2	249013   97.8%	2370   0.9
Ghana	159124	1442   0.9	157133   98.7%	549   0.3
Guinea	36410	778   2.1	32997   90.6%	2635   7.2
Senegal	85676	1960   2.3	83622   97.6%	93   0.1
Côte d'Ivoire	81467	792   1.0	79816   98.0%	859   1.1
Guine-Bissau	8001	167   2.1	6978   87.2%	850   10.6
Mali	30378	722   2.4	29470   97.0%	122   0.4
Niger	8751	307   3.5	8432   96.4%	12   0.1
Burkina Faso	20751	375   1.8	20309   97.9%	67   0.3
Sierra Leone	7665	125   1.6	4812   62.8%	66   0.9
Togo	36798	272   0.7	36410   98.9%	116   0.3
Cabo Verde	55882	401   0.7	55409   99.2%	72   0.1
Liberia	7360	290   3.9	6890   93.6%	180   2.4
Benin	26567	163   0.6	26200   98.6%	204   0.8
The Gambia	11939	365   3.1	11559   96.8%	15   0.13
<b>TOTAL ECOWAS</b>	<b>831294</b>	<b>11301   1.4</b>	<b>809050   97.3%</b>	<b>8210   1.0</b>

La décrue de la quatrième vague de la pandémie de Covid-19 se poursuit dans la région CEDEAO. Le taux d'incidence a baissé au niveau sous régional et dans la majorité des Etats Membres à l'exception du Cap-Vert, de la Gambie et de la Guinée-Bissau.

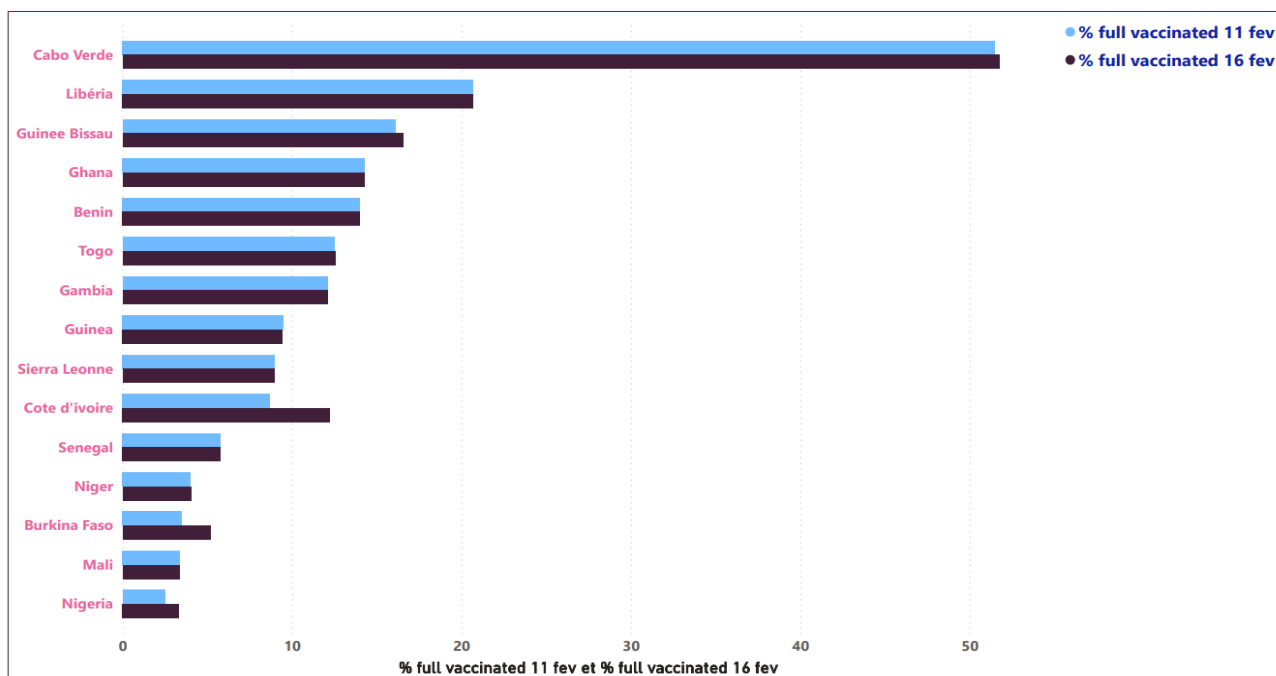
The fourth wave of the Covid-19 pandemic continues to decline in the ECOWAS region. The incidence rate has declined at the regional level and in the majority of Member States with the exception of Cape Verde, Gambia and Guinea-Bissau.

**Table 2 :** Evolution du taux d'incidence lors des 5 dernières semaines/ **Evolution of incidence rate over the last 5 week.**

Countries	Population	New Confirmed Cases					Incidence Rate per 100,000 population				
		Wk 100	Wk 101	Wk 102	Wk 103	Wk 104	Wk 100	Wk 101	Wk 102	Wk 103	Wk 104
Benin	12,600,301	82	48	54	15	0	0.65	0.38	0.43	0.12	-
Burkina	21,764,378	136	62	32	40	6	0.62	0.28	0.15	0.18	0.03
Cap Vert	565,073	457	134	71	16	20	80.87	23.71	12.56	2.83	3.54
Côte d'Ivoire	27,359,845	673	414	139	242	148	2.46	1.51	0.51	0.88	0.54
Gambie	2,518,658	291	17	31	13	15	11.55	0.67	1.23	0.52	0.60
Ghana	32,047,994	648	831	469	904	0	2.02	2.59	1.46	2.82	-
Guinée	13,667,967	254	178	81	54	27	1.86	1.30	0.59	0.40	0.20
Guinée Bissau	2,037,905	322	182	94	71	81	15.80	8.93	4.61	3.48	3.97
Liberia	5,236,337	35	29	86	2	0	0.67	0.55	1.64	0.04	-
Mali	21,126,990	590	199	103	70	37	2.79	0.94	0.49	0.33	0.18
Niger	25,521,928	129	34	37	27	16	0.51	0.13	0.14	0.11	0.06
Nigeria	213,817,196	1146	665	418	259	246	0.54	0.31	0.20	0.12	0.12
Senegal	17,406,877	957	408	191	187	142	5.50	2.34	1.10	1.07	0.82
Sierra Leone	8,220,857	44	14	23	13	3	0.54	0.17	0.28	0.16	0.04
Togo	8,570,332	276	98	80	80	67	3.22	1.14	0.93	0.93	0.78
ECOWAS	412,462,638	6,040	3,313	1,909	1,993	808	1.46	0.80	0.46	0.48	0.20

Les efforts d'implémentation de la stratégie vaccinale contre la Covid-19 se poursuivent dans les 15 pays membres de la CEDEAO. Environ 6% de la population totale de l'espace CEDEAO a déjà bénéficié de la vaccination complète contre la Covid-19. L'évolution de la couverture vaccinale contre la Covid-19 dans les Etats membres est globalement lente. (Fig 1)

Efforts to implement the Covid-19 vaccination strategy are ongoing in the 15 ECOWAS member countries. About 6% of the total population of the ECOWAS region has already been fully vaccinated against Covid-19. The evolution of Covid-19 vaccination coverage in member states is slow overall. (Fig 1)



**Fig 1:** Evolution de la couverture vaccinale covid-19 par Etat Membre dans l'espace CEDEAO/ **Evolution of Covid-19 vaccination coverage by Member State in ECOWAS region .**

### Situation épidémiologique de la fièvre de Lassa

Les pays membres de la CEDEAO sont confrontés chaque année à des flambées de cas de la fièvre de Lassa. Un cas de maladie à virus Lassa a été détecté le 26 février 2022 chez une femme de 35 ans résidant au Togo dans le district de l'Oti-Sud. En rappel le district de l'Oti-Sud est un district frontalier avec le Bénin et caractérisé par une intense mobilité humaine.

L'épidémie de la fièvre de Lassa au Nigeria se poursuit (Fig2). Depuis le début de l'année 2022, le Nigeria a déjà notifié un cumul de 450 cas confirmés dont 86 décès (létalité de 19,1%) dans 21 Etats (Fig3). A la même période de l'année 2021, le pays avait notifié 102 cas confirmés et 28 décès avec un taux de létalité de 27.5%.

### Epidemiological situation of Lassa fever

ECOWAS member countries face annual outbreaks of Lassa fever. A case of Lassa virus disease was detected on February 26, 2022, in a 35-year-old woman residing in Togo in the Oti-Sud district. As a reminder, the Oti-Sud district is a border district with Benin and is characterized by intense human mobility.

The Lassa fever epidemic in Nigeria continues (Fig2). Since the beginning of 2022, Nigeria has already reported a cumulative total of 450 confirmed cases, including 86 deaths (CFR of 19.1%) in 21 states (Fig3). At the same time in 2021, the country had reported 102 confirmed cases and 28 deaths with a case-fatality rate of 27.5%.

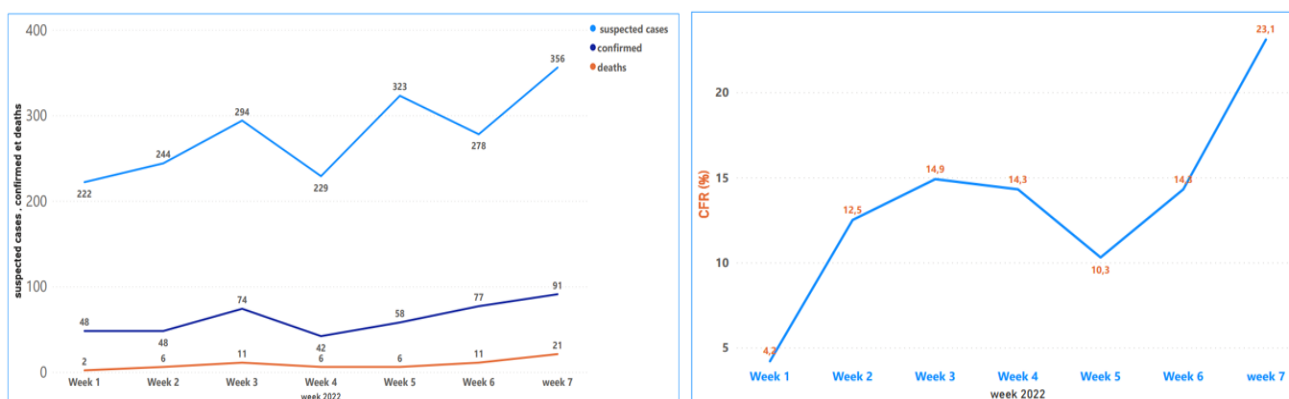


Fig 2 : Evolution hebdomadaire de l'épidémie de la fièvre de Lassa au Nigeria/Weekly evolution of fever Lassa outbreak in Nigeria

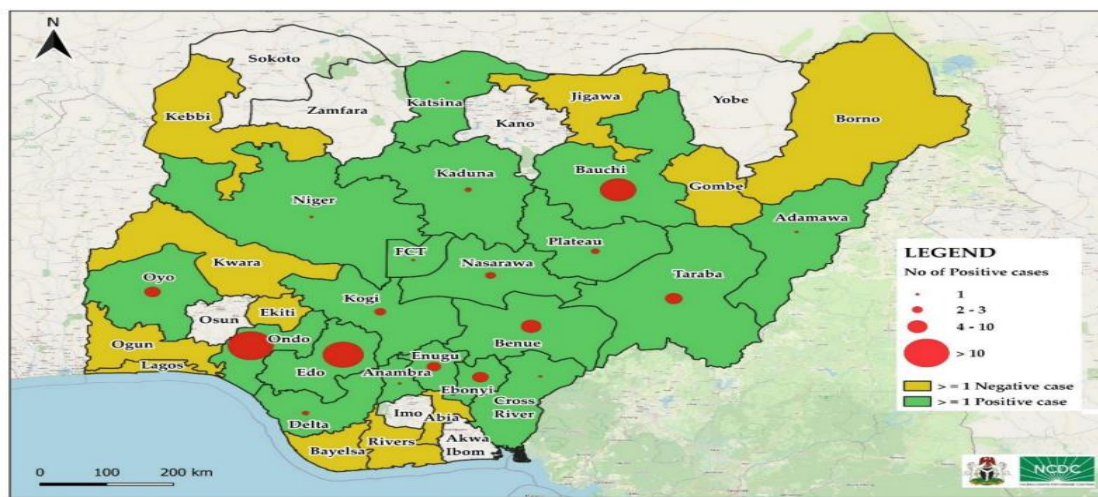


Fig 3 : cas confirmés de la fièvre de Lassa par Etat au Nigeria à la semaine 7/ confirmed cases of Lassa fever by State in Nigeria as of Week 7

L'OOAS continue de suivre l'évolution de la situation et formule les recommandations suivantes :

#### Aux autorités sanitaires :

- renforcer les capacités de détection et de prise en charge précoce des cas ;
- renforcer les actions de sensibilisation sur les mesures préventives à l'endroit des populations ;
- renforcer la surveillance communautaire ;
- renforcer la collaboration transfrontalière entre les Etats membres ;
- renforcer la collaboration multisectorielle pour des actions plus efficaces de prévention et de contrôle.

#### Au public :

- adopter les mesures préventives contre la fièvre de Lassa édictées par les autorités sanitaires;
- consulter le plutôt dans une formation sanitaire en cas de suspicion de la maladie.

WAHO continues to monitor the situation and makes the following recommendations:

#### To health authorities:

- strengthen the capacity for early detection and management of cases;
- strengthen awareness-raising activities on preventive measures for the population;
- strengthen community-based surveillance;
- strengthen cross-border collaboration between member states;
- strengthen multisectoral collaboration for more effective prevention and control actions.

#### To the public :

- adopt preventive measures against Lassa fever as prescribed by the health authorities;
- to consult a health facility in case of suspicion of the disease.

### Situation épidémiologique de la rougeole

La plus récente flambée épidémique de rougeole dans l'espace CEDEAO a été déclarée par le Togo, le 2 février 2022. Du début de la flambée à la date du 20 février 2022, 409 cas suspects et 111 cas confirmés ont été rapportés au Togo dans 8 districts. (Fig 4 et 5).

### Epidemiological situation of measles

The most recent measles outbreak in the ECOWAS region was declared by Togo on February 2, 2022. From the beginning of the outbreak to February 20, 2022, 409 suspected cases and 111 confirmed cases were reported in Togo in 8 districts. (Fig 4 and 5).

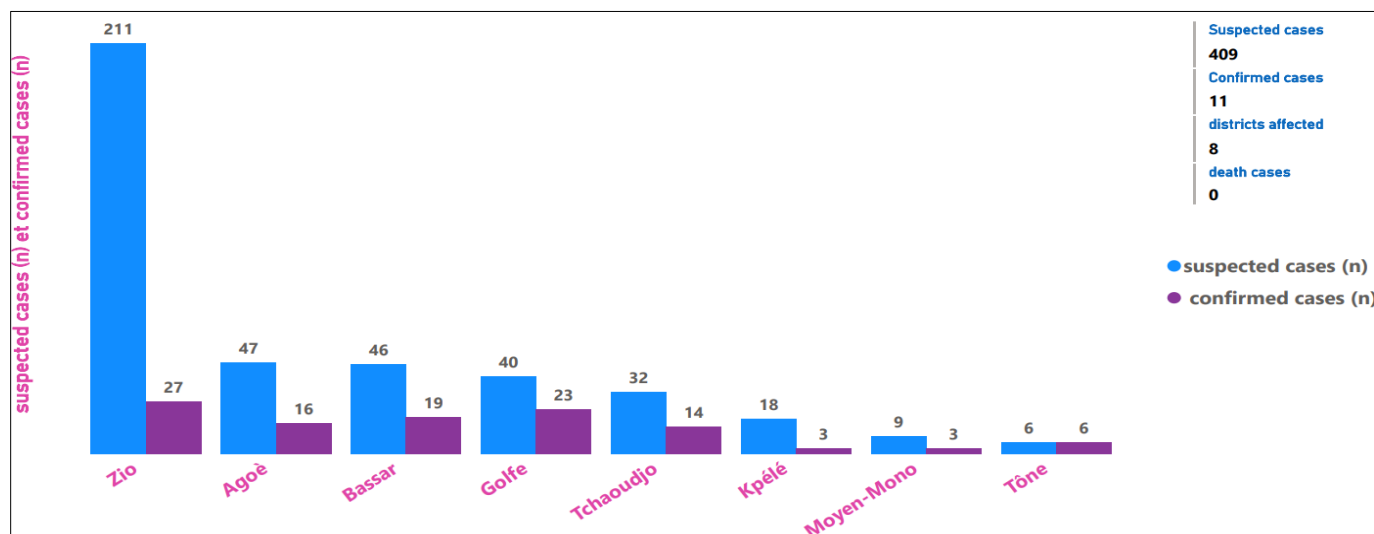
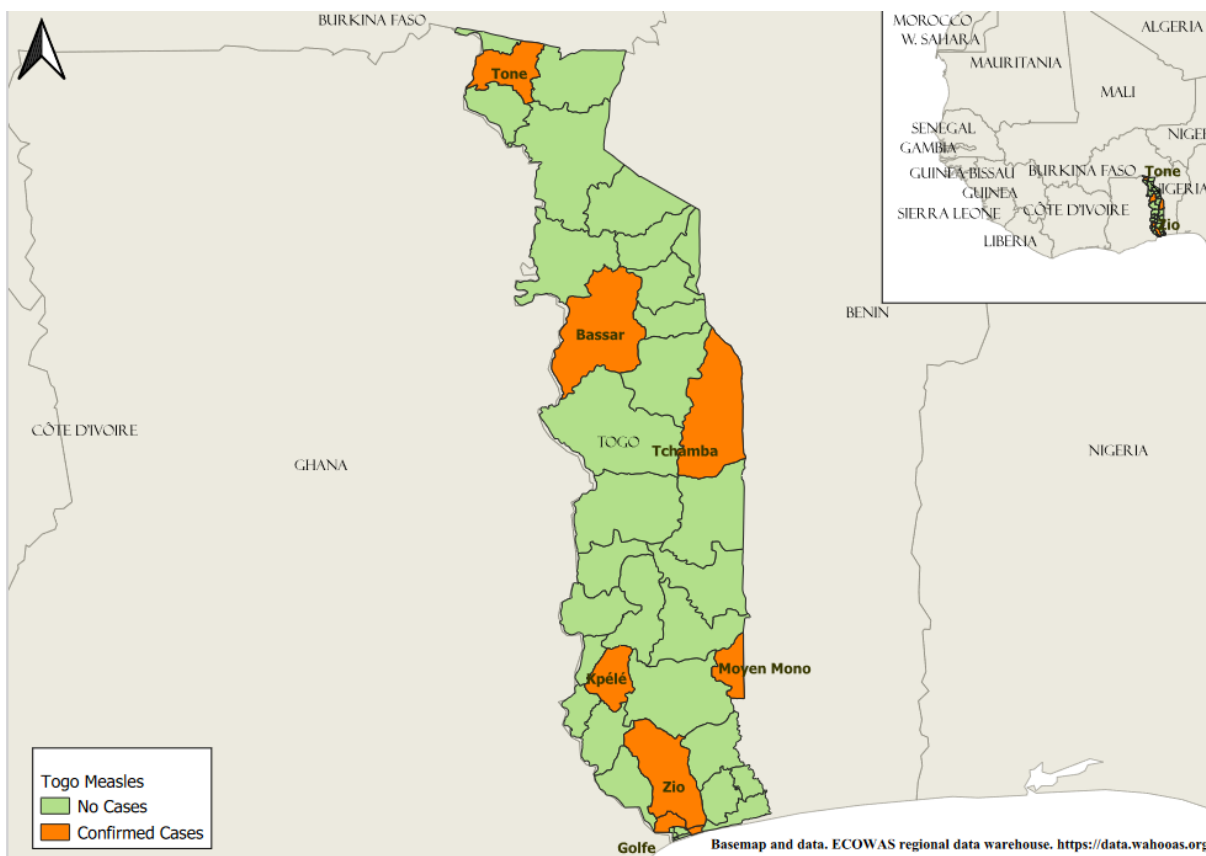


Fig 4: Evolution de l'épidémie de la rougeole au Togo à la date du 20 février 2022/ Evolution of measles epidemic in Togo as of February 20,2022



**Fig 5 : situation géographique des districts affectés par l'épidémie de la rougeole au Togo au 20 février 2022/ Geographical location of districts affected by the measles epidemic in Togo as of february 20,2022**

Depuis le début de l'année 2022, **14.694** cas (cas suspects et confirmés) de rougeole dont **25** décès ont été déjà rapportés dans **10** Etats membres (Bénin, Burkina Faso, Côte d'Ivoire, Gambie, Ghana, Guinea, Mali, Niger, Nigeria et Togo) de l'espace CEDEAO.

L'OOAS maintient sa recommandation consistant à renforcer l'investissement national dans des interventions prioritaires devant inclure le renforcement global du système de santé surtout en améliorant l'accès aux services de vaccination, en garantissant des pratiques de vaccination sûres, et en renforçant les capacités des agents de santé, les réseaux de laboratoires, la surveillance épidémiologique et les systèmes de chaîne du froid.

Since the beginning of 2022, **14,694** cases (suspected and confirmed) of measles, including **25** deaths, have been reported in **10** ECOWAS member states (Benin, Burkina Faso, Côte d'Ivoire, Gambia, Ghana, Guinea, Mali, Niger, Nigeria, and Togo).

WAHO maintains its recommendation to strengthen national investment in priority interventions that should include comprehensive health system strengthening, especially by improving access to immunization services, ensuring safe immunization practices, and building the capacity of health workers, laboratory networks, epidemiological surveillance, and cold chain systems.

### Suivi de transmission des rapports hebdomadaires pays dans l'espace CEDEAO

Le suivi de transmission des rapports hebdomadaires des pays à la semaine 8 de 2022 fait état de 82 rapports reçus sur 120 attendus soit un taux de 68,3% . La situation par pays est présentée dans la (Fig 6).

### Follow-up on the transmission of weekly country reports in the ECOWAS region

The follow-up of weekly country reports as of week 8 of 2022 shows that 82 reports were received out of 120 expected, i.e., a rate of 68.3%. The situation by country is presented in (Fig 6).

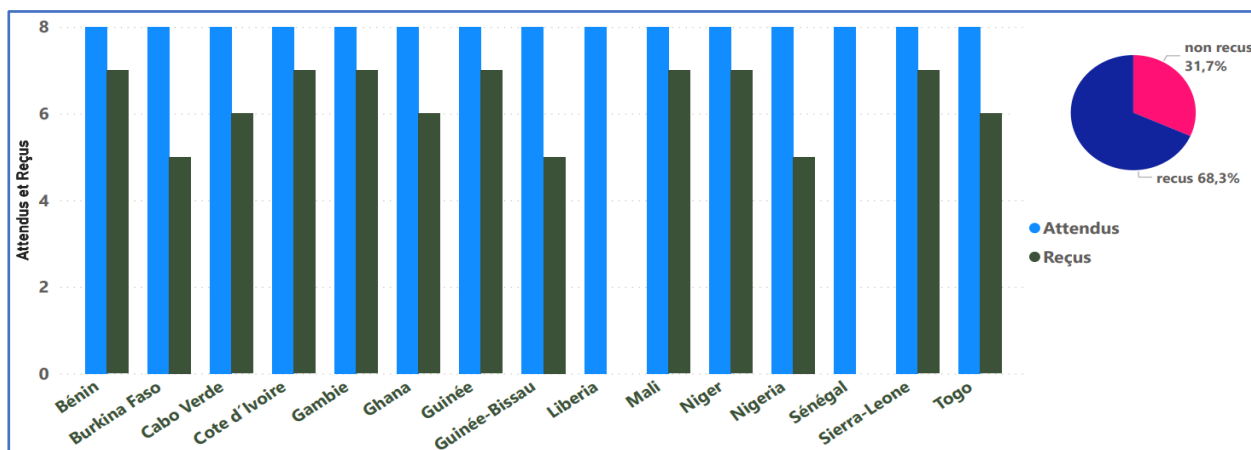


Fig 6 : situation de transmission des rapports à la semaine 8/ transmission status of weekly reports as of week 8

#### Points de contact:

1. Dr Babacar FALL, Health communication specialist, Regional Centre for Surveillance and Disease Control (RCSDC), Email: [bfall@rcdc.wahooas.org](mailto:bfall@rcdc.wahooas.org) ;
2. Dr Appolinaire KIMA, International health specialist, Email: [appokima@gmail.com](mailto:appokima@gmail.com).